



Herning
Kommune



Kvalitetsrapport

Center for Børn og Læring

Skoleåret 2018/19

Lokalrapport for:

Brændgaardskolen

Indholdsfortegnelse

Indledning.....	3
Skolebestyrelsens udtalelse	4
Skoleledelsens udtalelse	4
Resultat bemærkninger	6
Resultater	7
Social økonomisk reference.....	8
Andel af elever med 2 eller over.....	9
Nationale test.....	10
Trivsel.....	10
Kompetencedækning	14
Elevfravær.....	16

Indledning

Der skal minimum hvert andet år udarbejdes kvalitetsrapporter for skoleområdet, som består af lokalrapporter for de enkelte skoler og en samlet skolerapport for kommunen som helhed. Her følger lokalrapporten på skoleniveau for 2018/2019.

Hensigten med kvalitetsrapporten er at dokumentere de opnåede resultater, læring og trivsel.

Kvalitetsrapporten indgår i dialogen mellem Center for Børn og Læring og den enkelte skole omkring resultater, effekter og indsatsområder.

Kvalitetsrapporten indeholder data for (minimum) en 3-årig periode indenfor følgende områder:

- Resultater (karakterer)
- Socioøkonomisk reference
- Nationale test
- Trivsel
- Kompetencedækning
- Elevfravær

Er skolen uden overbygning, vil karakterer og socioøkonomisk reference ikke indgå.

Alle data kommer, med mindre andet er angivet, fra Undervisningsministeriets ledelsesinformation. Oplysninger om opgørelsesmetoder og beregninger findes der mere om på <https://www.uddannelsesstatistik.dk/grundskolen>

På nationalt plan er der følgende mål:

De nationale mål er:

1. Folkeskolen skal udfordre alle elever, så de bliver så dygtige, de kan.
2. Folkeskolen skal mindske betydningen af social baggrund i forhold til faglige resultater.
3. Tilliden til og trivslen i folkeskolen skal styrkes blandt andet gennem respekt for professionel viden og praksis.

Herning Kommunes målspor:

Alle børn skal blive så dygtige, de kan

Alle børn skal være en del af fællesskabet

I Herning Kommune arbejdes der med følgende målspor:

Skolebestyrelsens udtalelse

- Brændgårdskolens skolebestyrelse bemærker, at Brændgårdskolens afgangsprøver generelt ligger rigtig godt placeret i engelsk. Skolebestyrelsen ønsker belyst, hvorvidt andre fag kan udføre tilsvarende praksis. Det vil sige, at der kan blive videndeling fagene i mellem på "best practise".
- Skolebestyrelsen tilkendegiver, at der generelt er stor tilfredshed med elevernes læring på Brændgårdskolen. Brændgårdskolens undervisnings- og løfteeffekt er en af landets bedste - skolen er ift. socioøkonomiske betragtninger altid placeret i top i ift. elevernes forventede læring.
- Brændgårdskolens skolebestyrelse har særlig opmærksomhed på trivselsundersøgelsen. Der ønskes fortsat en indgående indsats på elevernes samspil, og at eleverne gøres undervisningsparate med særligt fokus på at bevare ro i timerne, så uhensigtsmæssig støj mindskes.

Skolelederens udtalelse

- Skoleledelsen bemærker, at der er en stor stigning (7%) i andel af elever med 2 eller derover fra skoleåret 2017/18 til 2018/19. Gennemsnitlig ligger Brændgårdskolen på 96,4%, der har opnået et karaktergennemsnit på mindst 2 i både dansk og matematik og ligger dermed over landsgennemsnittet, hvilket er et rigtig godt resultat.

- Brændgårdskolen prioriterer sprogbasert undervisning højt og har ekstra midler i alle afdelinger tildelt området sprog, læsning og ordblindhed. Der tages ekstra sprogtest af alle flersprogede elever på 6.-9. årgang med opfølgende forløb. Ligeledes tages obligatoriske læsetest i 0.-1. klasse med opfølgende forløb fra læsevejlederne. Endvidere gives der særligt tilrettelagt undervisning ved behov på enkelte årgange i læsning. Enkelte elever spottes ift. ordblindhed, hvor der iværksættes tiltag individuelt. Det høje resultat tillægges, at ovennævnte områder fungerer, og at eksperter yder en kvalificeret indsats.

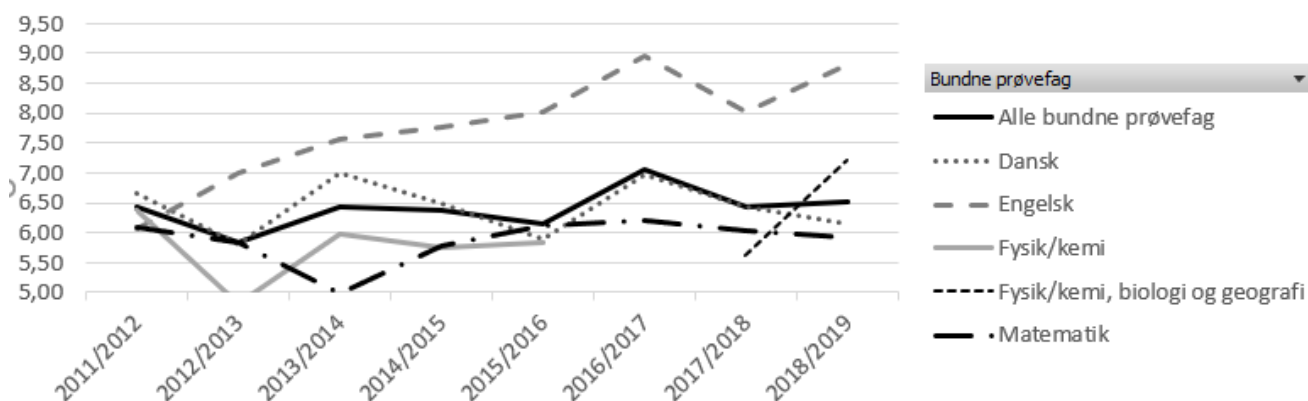
- Det bemærkes særligt, at der er et fald i trivselsundersøgelsen vedr. ro og orden fra 2017 til 2019. Skolen er fortsat på dette punkt placeret omkring landsgennemsnittet, dog skal der gerne en målrettet indsats til på området, så skolens høje niveau bevares.

Denne indsats består i, at der ansættes en netværkspædagog, der kan have forbindelse til forældre, så der følges op i forhold til dannelse, opdragelse og undervisningsparathed. Ligeledes indgår Brændgårdskolen i Herning Model Skole og arbejder målrettet med en handleplan for uhensigtsmæssig sprog, adfærd og konflikthåndtering. Indsatsen består endvidere i at tydeliggøre forventninger til eleverne og støtte særligt op i overgange samt implementere særlige træningsindsatser for eleverne (ART, Dino-tiltag, TOU og kognitive strategier via trivselspædagoger). Der skeles til London Challenge Program, hvor en delegation af vejledere, tillidsrepræsentant samt ledelse undersøger principperne i programmet på en studietur og efterfølgende omsætter til lokale initiativer. Brændgårdskolens værdisæt er i forvejen baseret på høje forventninger til eleverne og at give et udviklende mindset, så eleverne bliver proaktive i eget liv, gør sig umage, tør lave fejl/eksperimentere og er vedholdende, så nysgerrigheden bevares og understøttes. Der er iværksat kompetenceudvikling og forældreoplæg om det udviklende mindset.

Resultat bemærkninger

1. Det er Brændgårdskolens store styrke, at eleverne kommer i god faglig progression uanset udgangspunkt og niveau.
2. En anden force er, at Brændgårdskolen har et sikkerhedsnet og en udvidet indsats på læseområdet således, at eleverne i 1. klasse har et rigtig godt stabiliseret og automatiseret læseniveau. Elevernes læsning følges tæt af skolens læsevejledere.
3. Ligeledes afspejler det sig tydeligt i skolens engelskresultater, at skolen har en international linje - godkendt af ministeriet - således, at elever på 7.-9. årgang har mulighed for at blive undervist i ekstra engelsk i flere fag: Geografi, biologi, fysik/kemi.
4. Brændgårdskolen forventer at elevers sygefravær falder, da der er iværksat en systematisk opfølgning på sygefravær.
5. Det er vigtigt, at skoleledelsen opretholder fokus på trivslen. Derfor vil der i samarbejde med skolebestyrelsen, elevrådet og medarbejdere tunes ind på en indsats i 2020-2023 og en vision for fællesskabet, samarbejdet, glæden ved at gå i skole og den sociale omgangsform. Brændgårdskolen deltager i Herning Model Skole og forventer at knytte sig til Herning Model Skole-overgang også. Den viden skal forankres i organisationen og omsættes lokalt til én god didaktisk-pædagogisk metode for at understøtte trivslen... Brændgårdskolens model udvikles i disse år som en forebyggende pædagogisk tilgang til elever og undervisningen.

Resultater

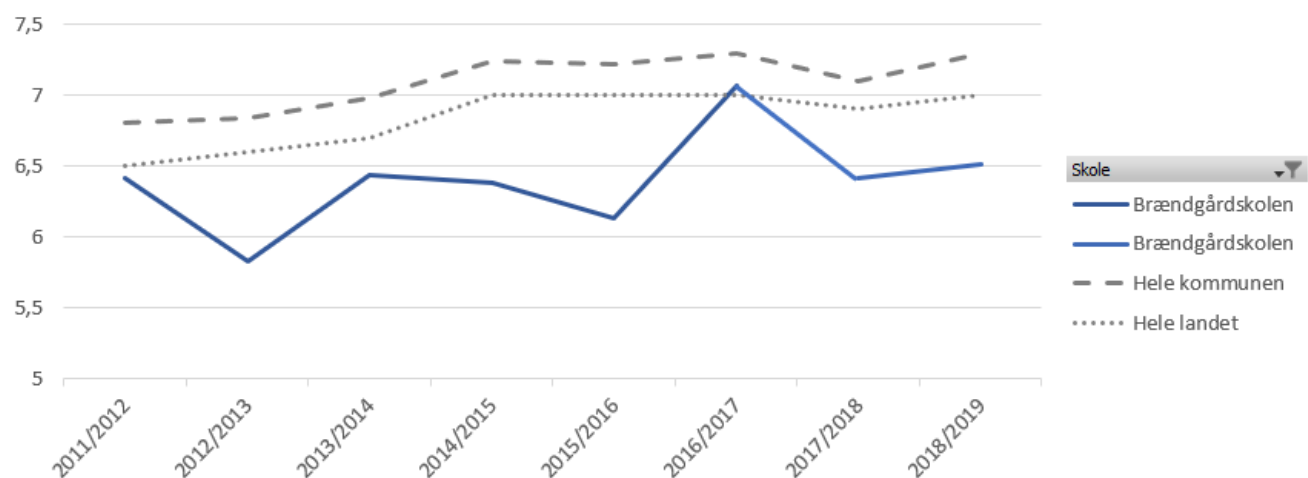


Grafen viser udviklingen i gennemsnitskarakteren for de enkelte fag.

Tabel over karakterer:

	Alle bundne prøvfag	Dansk	Engelsk	Fysik/kemi og	Fysik/kemi i, biologi	Matematik
2011/2012	6,42	6,66	6,06	6,38		6,08
2012/2013	5,82	5,82	7,00	4,80		5,83
2013/2014	6,44	6,99	7,57	5,98		4,99
2014/2015	6,38	6,50	7,76	5,76		5,77
2015/2016	6,13	5,88	8,03	5,84		6,12
2016/2017	7,07	6,97	8,95			6,19
2017/2018	6,42	6,44	8,02		5,63	6,04
2018/2019	6,51	6,14	8,81		7,22	5,91

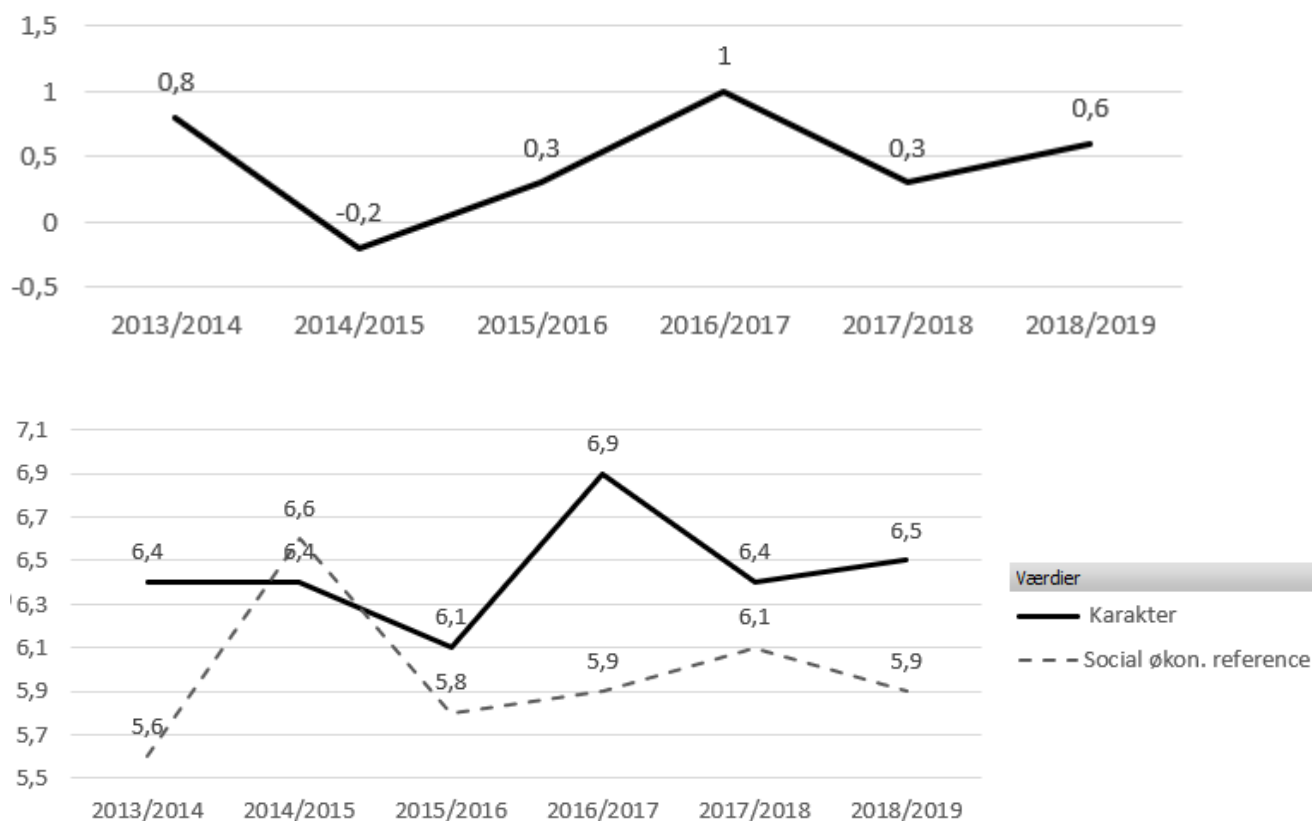
Karaktergennemsnittet beregnes som et gennemsnit af de enkelte elevers gennemsnit i faget/fagene, dvs. at alle elever vægter lige meget, uanset hvor mange prøver de har aflagt. I dansk og matematik indgår alle elever, der har aflagt mindst én prøve i faget.



Grafen viser udviklingen i karakterer for skolen, hele kommunen og landet.

Social økonomisk reference

Forskel til social økonomisk reference

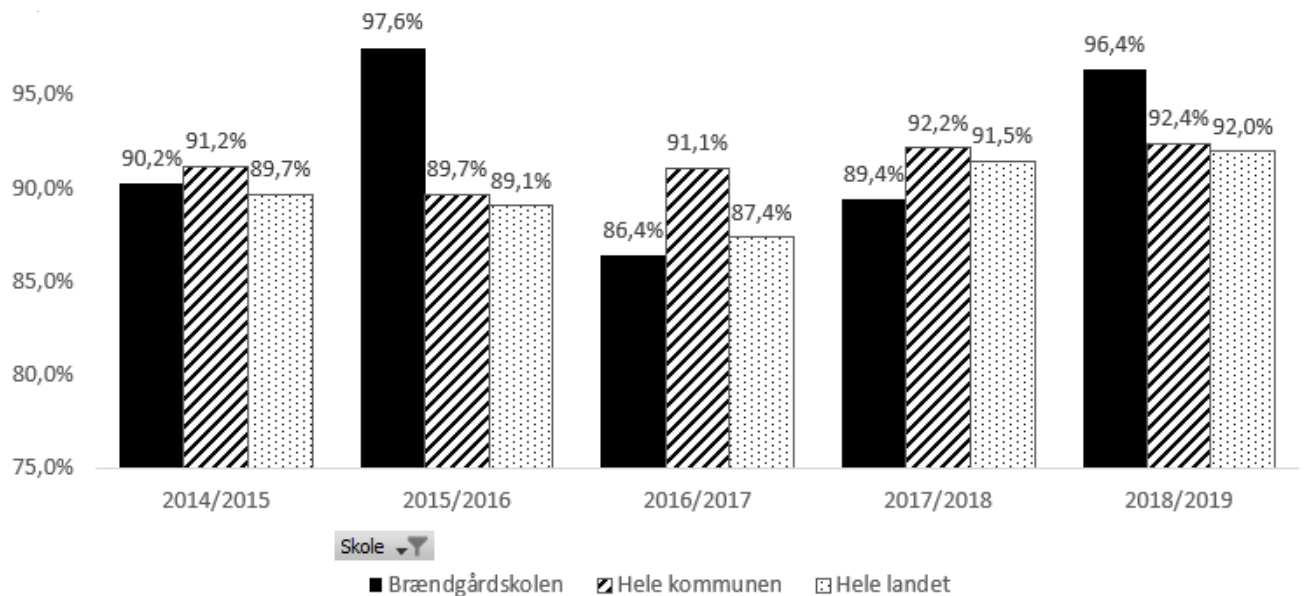


	2016/2017			2017/2018			2018/2019		
	Karakter	Social økonomisk ref	Forskel	Karakter	Social økonomisk ref	Forskel	Karakter	Social økonomisk ref	Forskel
Dansk									
Læsning	5,1	4,9	0,2	5,1	4,7	0,4	5,1	4,6	0,5
Mundtlig	8,3	7,2	1,1	7,2	7,1	0,1	6,9	6,9	0
Retskrivning	7,5	5,9	1,6	6,7	5,9	0,8	6,5	5,4	1,1
Skriftlig	6,5	5,3	1,2	6,8	5,7	1,1	6	5,3	0,7
Engelsk									
Mundtlig	9	7,8	1,2	8	7,8	0,2	8,8	8	0,8
Fællesprøve i fysik/kemi, biologi og geografi									
Praktisk/mundtlig				5,6	6,2	-0,6	7,2	6,5	0,7
Gennemsnit									
Gennemsnit	6,9	5,9	1	6,4	6,1	0,3	6,5	5,9	0,6
Matematik									
Matematik med hjælpemidler	5,4	4,8	0,6	6	5,8	0,2	6,2	5,4	0,8
Matematik uden hjælpemidler	7	6	1	6,1	6	0,1	5,6	5,4	0,2

Den socioøkonomiske reference tager højde for elevernes baggrundsforhold, og ved at sammenligne skolens faktiske karakterer hermed kan der fås et billede af, hvorvidt skolens elever har klaret afgangsprøverne bedre, dårligere eller på niveau med elever på landsplan med samme baggrundsforhold.

På uvm.dk/SocRefGrundskoleKar kan der læses mere om den socioøkonomisk reference for grundskolekarakterer.

Andel af elever med 2 eller over



Andelen beregnes som antallet af elever, der har opnået et karaktergennemsnit på mindst 2 i både dansk og matematik i forhold til alle elever, der kendes fra karakterindberetningen. For hver elev beregnes et karaktergennemsnit af prøverne i dansk og et karaktergennemsnit i matematik. Elever, der har aflagt alle prøver i både dansk og matematik, og som mindst har opnået et karaktergennemsnit på 2 i begge fag, opfylder kriteriet. Elever, der ikke har aflagt alle prøver i dansk og matematik, opfylder ikke kriteriet.

Nationale test

Gode resultater for over 80% af eleverne

			2015/2016	2016/2017	2017/2018	2018/2019
Brændgårdskolen	Dansk, læsning	2. klasse				
		4. klasse		✓		
		6. klasse				
		8. klasse		✓		
	Matematik	3. klasse				
		6. klasse				✓
		8. klasse				✓

Andel af de allerdygtigste elever

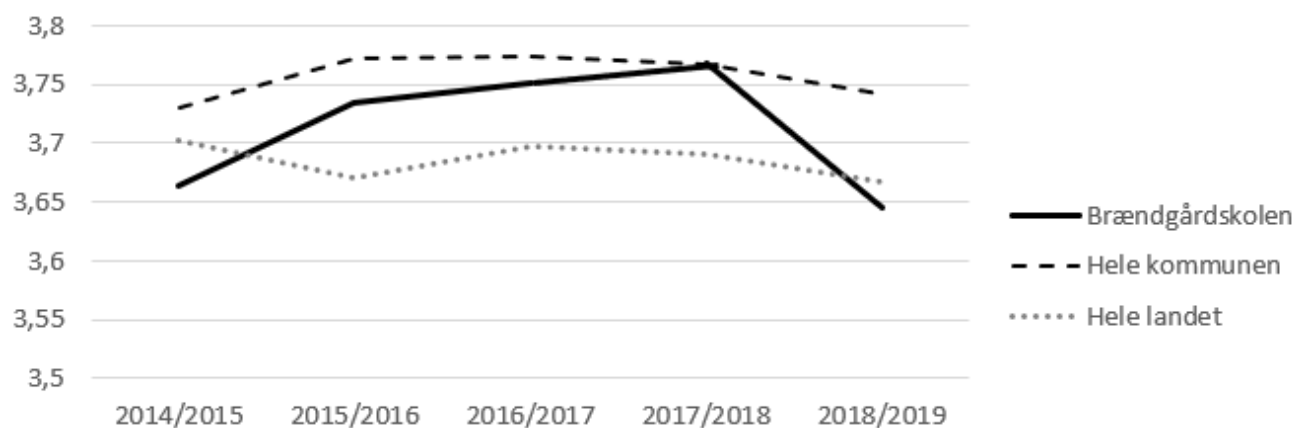
			2015/2016 - 2016/2017	2016/2017 - 2017/2018	2017/2018 - 2018/2019
Brændgårdskolen	Dansk, læsning	2. klasse	-5,7% point	0,0% point	0,0% point
		4. klasse	3,5% point	0,9% point	7,0% point
		6. klasse	-6,7% point	1,3% point	4,0% point
		8. klasse	4,3% point	-8,7% point	-13,0% point
	Matematik	3. klasse	1,1% point	-12,9% point	0,0% point
		6. klasse	5,6% point	-5,6% point	-14,7% point
		8. klasse	0,0% point	0,0% point	-6,1% point

Andel af elever med dårlige resultater

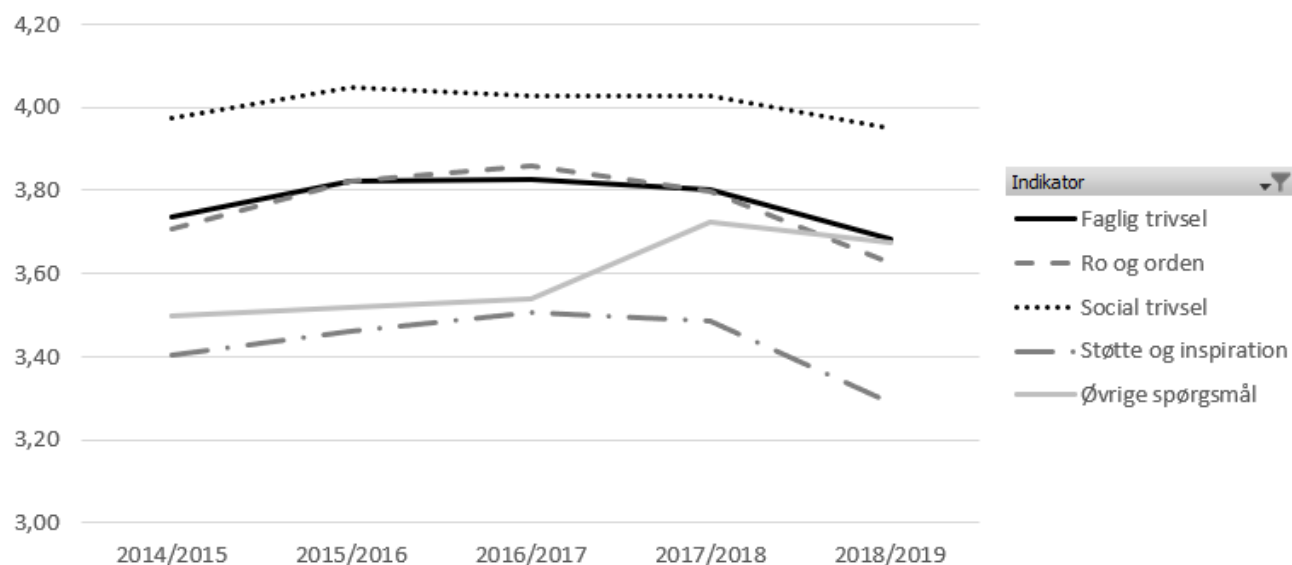
			2016/2017 - 2017/2018	2017/2018 - 2018/2019	2017/2018 - 2018/2019
Brændgårdskolen	Dansk, læsning	2. klasse	-1,5% point	31,9% point	-28,3% point
		4. klasse	-17,6% point	20,9% point	12,0% point
		6. klasse	-10,2% point	19,3% point	-7,3% point
		8. klasse	-8,9% point	10,8% point	-13,0% point
	Matematik	3. klasse	-8,6% point	19,8% point	11,6% point
		6. klasse	6,1% point	-4,2% point	-12,1% point
		8. klasse	0,0% point	0,0% point	9,1% point

De nationale test opgøres med afsæt i en kriteriebaseret skala med seks faglige niveauer. Omkring indikatoren om 80% er gode omfatter elever med resultater, der karakteriseres som 'gode', 'rigtigt gode' eller 'fremragende', dvs. de tre øverste niveauer. Omkring indikatoren om udviklingen i de allerdygtigste elever omfatter elever med resultater, der karakteriseres som 'fremragende', dvs. det øverste niveau. Udviklingen i andel elever med dårlige resultater omfatter elever med resultater, der karakteriseres som 'mangelfulde' eller 'ikke tilstrækkelige', dvs. de to laveste niveauer.

Trivsel



Trivsel indikatorer



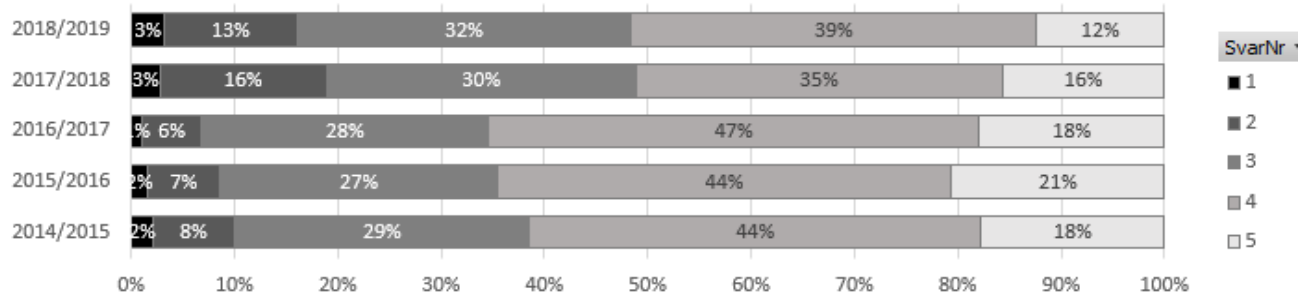
Skalaen går fra 1 til 5, hvor 1 repræsenterer den ringest mulige trivsel, og 5 repræsenterer den bedst mulige trivsel.

Trivselsmålingen består af 40 spørgsmål for elever på mellemtrinnet og i udskolingen (4.-9. kl.). Elever i indskolingen (0.-3. kl.) får 20 mere enkle spørgsmål. Data indsamles én gang om året via en national spørgeskemaundersøgelse blandt alle elever i folkeskolen. Indikatorer beregnes kun for elever i 4.-9. klasse.

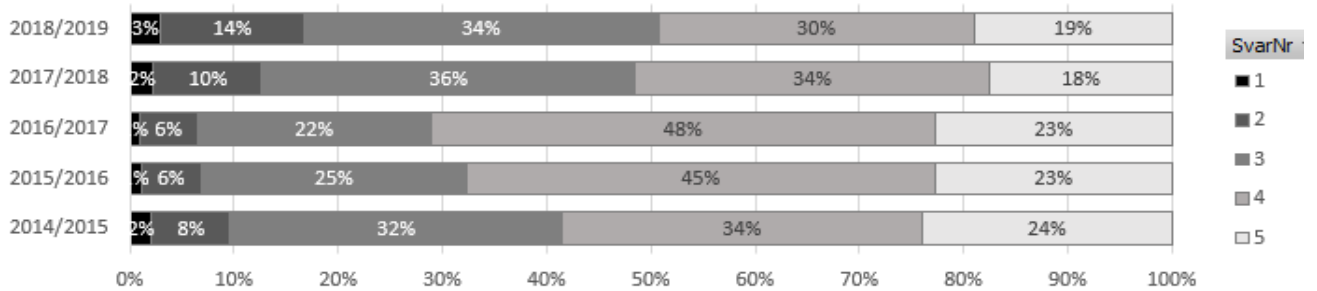
	2014/2015	2015/2016	2016/2017	2017/2018	2018/2019
Alle gns					
Brændgårdskolen	3,66	3,73	3,75		
Brændgårdskolen				3,77	3,64
Hele kommunen	3,73	3,77	3,77	3,77	3,74
Hele landet	3,70	3,67	3,70	7,38	3,67
Faglig trivsel					
Brændgårdskolen	3,74	3,82	3,82	3,80	3,68
Hele kommunen	3,76	3,81	3,79	3,79	3,76
Hele landet	3,75	3,72	3,74	3,73	3,71
Ro og orden					
Brændgårdskolen	3,71	3,82	3,86	3,80	3,63
Hele kommunen	3,80	3,85	3,87	3,85	3,82
Hele landet	3,76	3,70	3,76	3,77	3,75
Social trivsel					
Brændgårdskolen	3,97	4,05	4,03	4,03	3,95
Hele kommunen	4,12	4,18	4,18	4,18	4,16
Hele landet	4,13	4,07	4,12	4,11	4,09
Støtte og inspiration					
Brændgårdskolen	3,40	3,46	3,51	3,49	3,29
Hele kommunen	3,32	3,35	3,34	3,29	3,26
Hele landet	3,28	3,26	3,26	3,23	3,19
Øvrige spørgsmål					
Brændgårdskolen	3,50	3,52	3,54	3,72	3,68
Hele kommunen	3,66	3,67	3,68	3,73	3,71
Hele landet	3,59	3,60	3,60	3,61	3,61

Svarfordeling – indikatorer

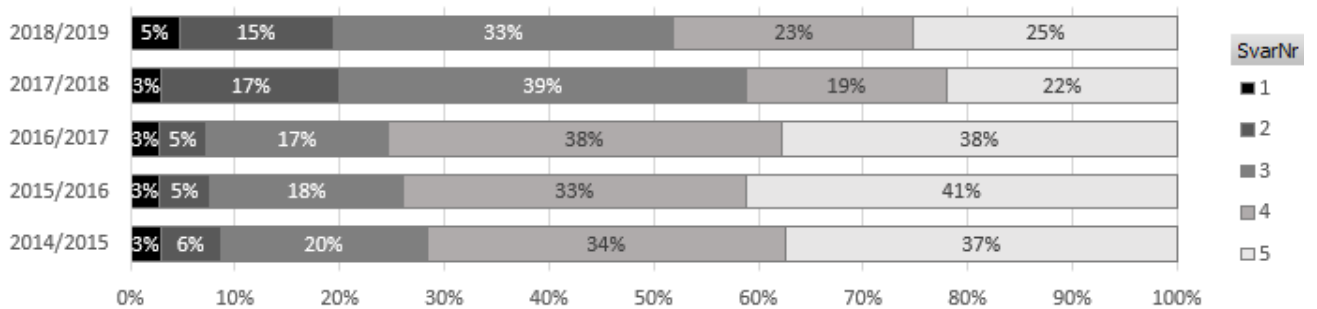
Faglig trivsel



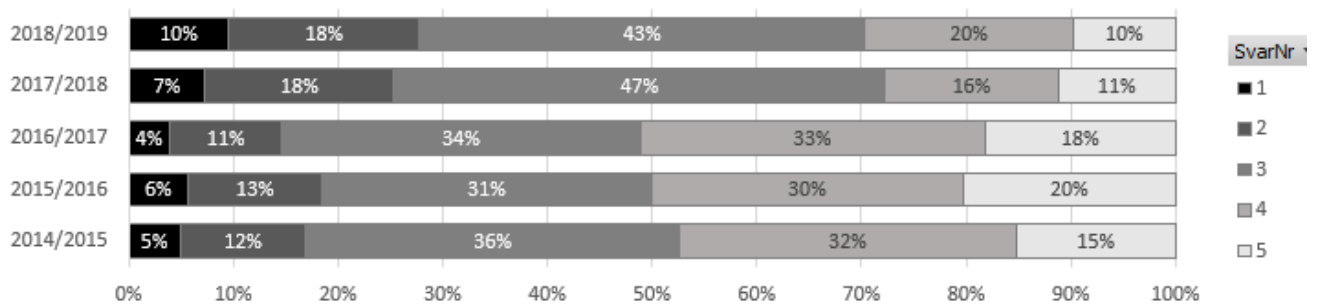
Ro og orden



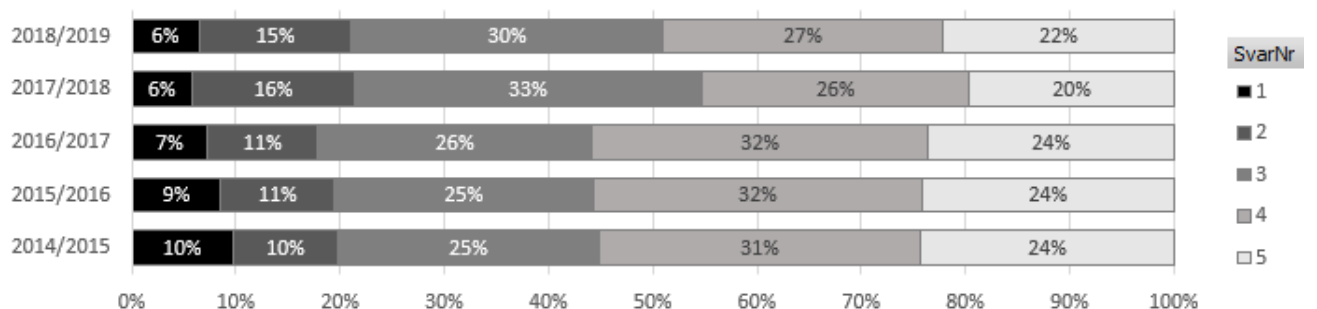
Social trivsel



Støtte og inspiration

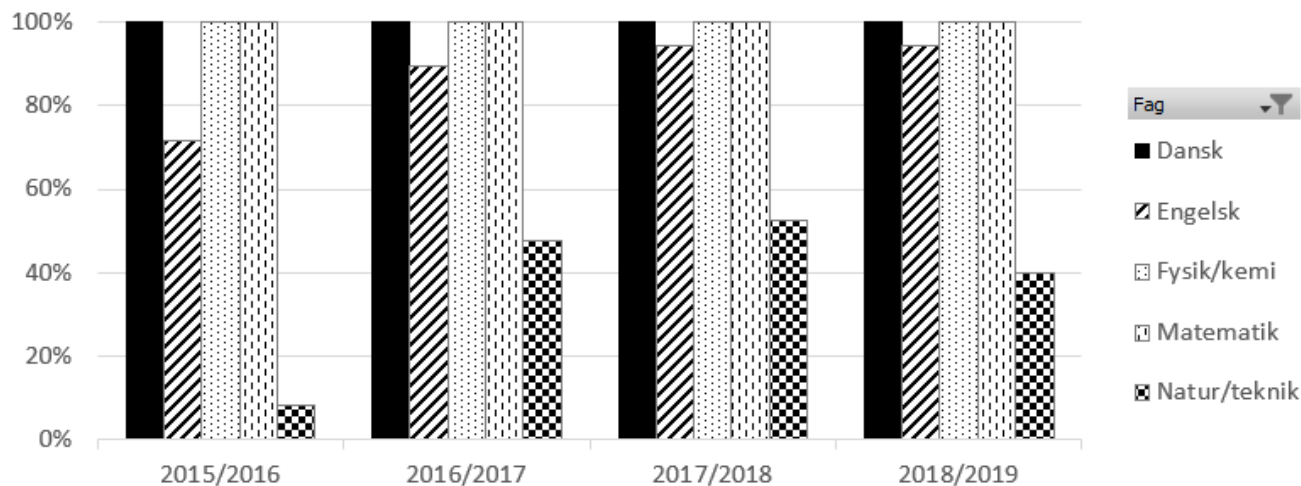


Øvrige spørgsmål



Kompetencedækning

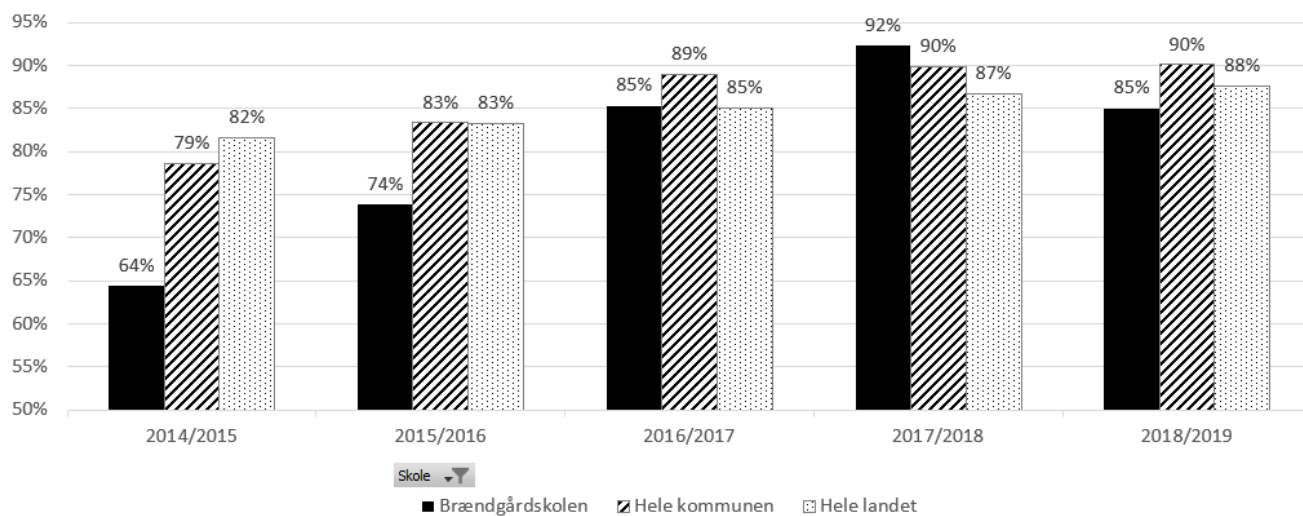
Grafen viser kompetencedækningen for skolen på udvalgte fag.



Tabellen viser kompetencedækning i de enkelte fag.

	2015/2016			2016/2017			2017/2018			2018/2019		
	Brændgård skolen	Hele kommunen	Hele landet	Brændgård skolen	Hele kommunen	Hele landet	Brændgård skolen	Hele kommunen	Hele landet	Brændgård skolen	Hele kommunen	Hele landet
	70,5%											
Alle	73,9%	83,3%	83,2%	85,3%	89,0%	85,1%	92,3%	89,9%	86,7%	85,0%	90,1%	87,6%
Billedkunst	87,5%	73,2%	67,4%	73,3%	73,6%	67,6%	66,7%	74,0%	69,2%	83,3%	68,6%	69,7%
Biologi	80,0%	81,2%	82,6%	100,0%	79,7%	84,8%	100,0%	93,5%	87,2%	100,0%	97,9%	86,9%
Dansk	100,0%	94,4%	94,0%	100,0%	99,3%	95,4%	100,0%	97,9%	96,1%	100,0%	99,1%	96,5%
Engelsk	71,4%	84,9%	84,2%	89,5%	88,9%	86,0%	94,1%	90,8%	86,9%	94,4%	89,7%	88,5%
Fransk (tilbudsfag)						92,2%			94,3%			96,0%
Fysik/kemi	100,0%	97,1%	96,2%	100,0%	94,7%	96,2%	100,0%	95,3%	97,1%	100,0%	96,1%	97,2%
Geografi	0,0%	62,9%	70,9%	0,0%	74,5%	74,3%	28,6%	82,1%	79,8%	42,9%	84,4%	77,1%
Historie	12,5%	59,1%	64,9%	45,5%	69,1%	69,8%	90,0%	77,3%	72,7%	77,3%	76,1%	73,9%
Håndværk og design	16,7%	57,0%	79,6%	100,0%	88,0%	82,3%	100,0%	77,7%	83,0%	50,0%	80,4%	82,9%
Idræt	66,7%	86,7%	78,1%	89,5%	84,2%	79,3%	93,9%	87,7%	81,5%	75,0%	85,6%	81,7%
Kristendomskundskab	60,0%	50,9%	46,9%	50,0%	58,2%	49,6%	80,0%	73,5%	54,2%	64,7%	69,5%	57,3%
Madkundskab	0,0%	68,2%	70,9%	22,2%	66,0%	73,2%	66,7%	66,8%	73,2%	0,0%	62,5%	75,0%
Matematik	100,0%	90,3%	88,7%	100,0%	96,5%	90,8%	100,0%	96,6%	92,6%	100,0%	96,9%	93,8%
Musik	81,8%	83,7%	84,2%	100,0%	91,3%	85,0%	100,0%	94,5%	86,3%	77,8%	90,3%	87,1%
Natur/teknik	8,3%	61,3%	60,4%	47,8%	66,9%	63,5%	52,6%	66,3%	68,0%	40,0%	71,4%	69,7%
Samfundsfag	25,0%	65,8%	73,6%	100,0%	88,9%	78,8%	100,0%	84,2%	81,9%	100,0%	91,2%	83,1%
Tysk (tilbudsfag)	83,3%	90,8%	90,3%	81,0%	95,8%	92,1%	100,0%	93,8%	92,7%	90,5%	95,0%	93,5%

Sammenligning på kompetencedækning

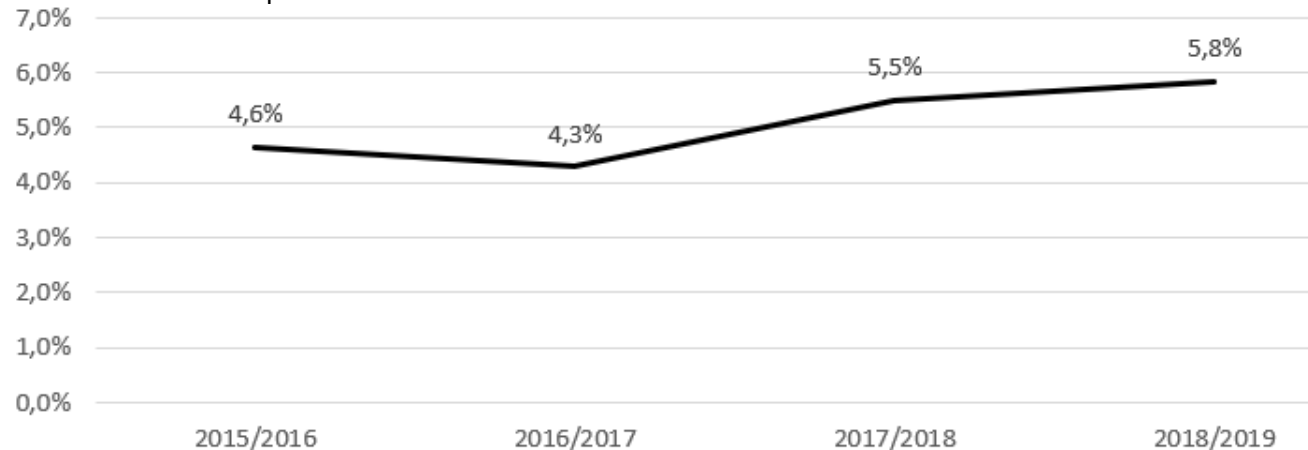


Grafen viser den samlede kompetencedækning og udviklingen over tid for skolen, hele kommunen og hele landet.

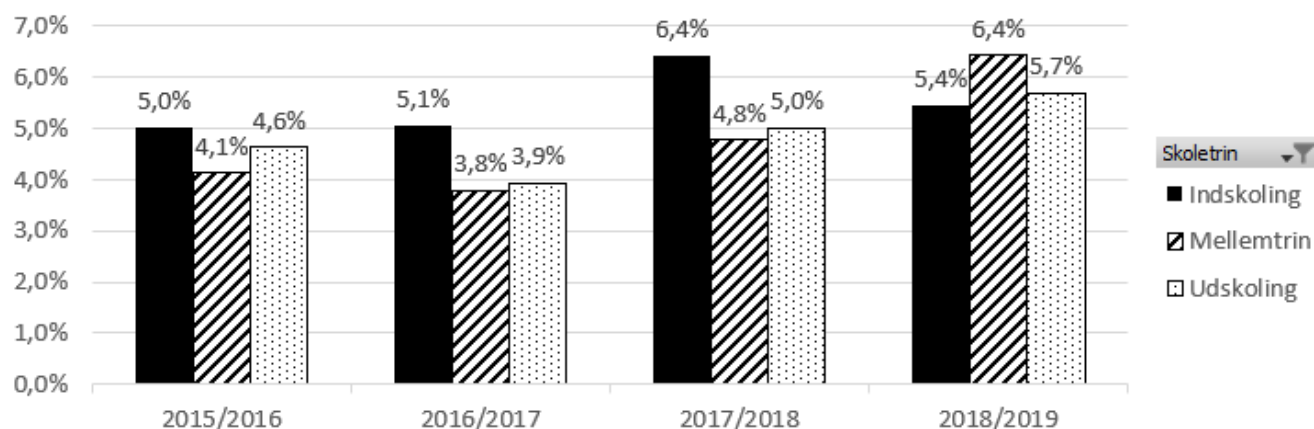
Der er fra 2025 et mål på 95% kompetencedækning og delmål om 90% i 2021.

Elevfravær

Samlet elevfravær på skolen



Elevfravær på skoletrin



Elevfravær på typer

